

Optium™ Xceed™

производство:

Abbott Diabetes Care

Краткая инструкция: глюкометр



* За дополнительной информацией обращайтесь к полной инструкции на сайте: www.ilxmedical.com

1 Настройка часов и даты

Внимание! Часы и дата в приборе уже настроены. Нажмите на кнопку “меню” (⊙) и держите, пока не появится символ “ноты” (♯). Переход к последующим данным производится путем коротких нажатий на эту кнопку. Настройка необходимых данных (часов, даты, года) производится при помощи стрелок (◀ ⊙ ▶). Для закрепления данных и перехода к следующей настройке нажимайте на ⊙.



Нажимайте на кнопку “вперед” (▶), чтобы перевести часы вперед.



Нажимайте на кнопку “назад” (◀), чтобы перевести часы назад.



Продолжительное нажатие на кнопку “меню” (⊙) выключит прибор после изменения настроек.

2 Кодирование прибора

Чтобы гарантировать точные результаты, следует кодировать прибор каждый раз перед использованием новой упаковки тест-полосок. Кодированием называется процесс, при котором прибор приводится в соответствие с новыми тест-полосками. Полоска для кодирования передает прибору информацию о тест-полосках, необходимую для получения точных результатов.



1. Откройте коробку с тест-полосками и извлеките из нее прозрачную упаковку с полоской для кодирования.



2. Снимите защитную пленку (начиная с угла с тремя выступающими точками).

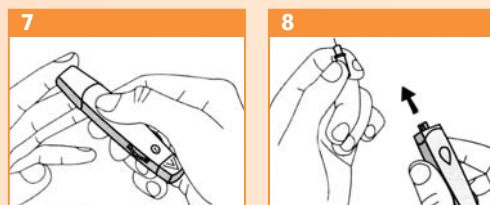
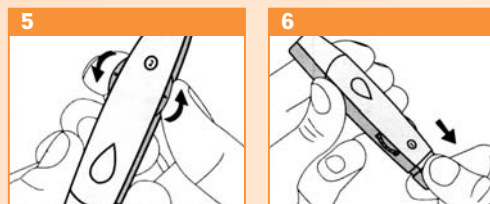
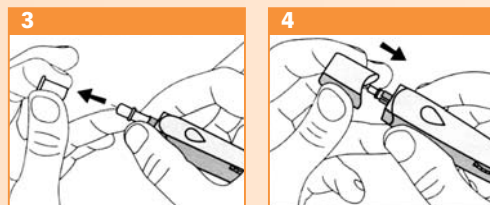
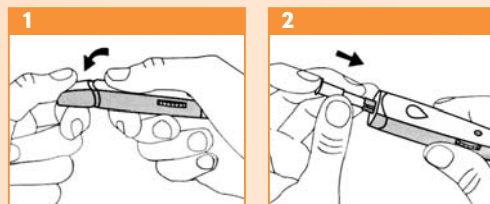


3. Возьмите полоску для кодирования таким образом, чтобы серийный номер (LOT) оказался сверху.

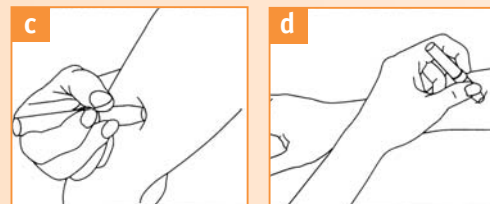
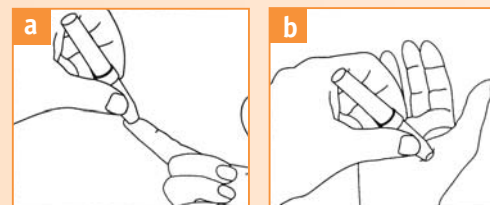
4. Вставьте полоску для кодирования внутрь прибора и протолкните до упора. На табло появятся серийный номер (LOT), время и дата.

Убедитесь, что серийный номер совпадает: на табло прибора, на полоске для кодирования, на коробке с тест-полосками и на металлических конвертиках с тест-полосками.

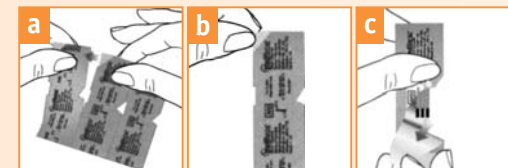
3 Подготовка скарификатора



Дополнительные области для проведения анализа (при использовании прозрачной крышки скарификатора):



4 Проведение анализа



1. Вставьте тест-полоску тремя черными линиями внутрь прибора до упора. Глюкометр включится автоматически.



2. Убедитесь, что серийный номер (LOT), появившийся на табло, совпадает с номером на коробке с тест-полосками. Нанесите кровь на белый край тест-полоски.



3. Подержите каплю крови у края тест-полоски, пока не начнется анализ, или пока не услышите звуковой сигнал.



4. Результат анализа появится на табло через 5 секунд.

5 Сообщения об ошибках

В некоторых случаях на табло глюкометра может появиться сообщение об ошибке. На приведенных ниже рисунках показаны возможные варианты сообщений об ошибках, их значение и что следует делать.

Результат "LO"



Результат анализа на глюкозу ниже 20 мг/дцл.

Что делать?

Проведите повторный анализ. Если сообщение LO появится снова, срочно обратитесь к Вашему лечащему врачу.

Результат "HI"



Результат анализа на глюкозу выше 500 мг/дцл.

Что делать?

Проведите повторный анализ. Если сообщение HI появится снова, **срочно** обратитесь к Вашему лечащему врачу.

KETONES?



Если результат анализа на глюкозу 300 мг/дцл и выше, на табло появится сообщение KETONES?

Что делать?

Рекомендуется выполнить анализ на кетоны (β -keton) в крови.

Error 1



Температурные условия не соответствуют возможностям прибора.

Что делать?

Перенесите прибор и тест-полоски в помещение с подходящей температурой. Подождите несколько минут, пока прибор адаптируется к новой температуре, и повторите анализ.

Error 2



Неисправность в приборе.

Что делать?

Извлеките тест-полоску и выключите аппарат. Повторите анализ еще раз. Если сообщение появится снова, обратитесь в отдел обслуживания.

Error 3



Неисправность в тест-полоске.

Что делать?

Произведите повторный анализ с новой тест-полоской. Если сообщение появится снова, обратитесь в отдел обслуживания.

Error 4



Результат анализа настолько высокий, что прибор не может его прочитать.

Что делать?

Произведите повторный анализ с новой тест-полоской. Если сообщение появится снова, **срочно** обратитесь к Вашему лечащему врачу.

Error 5



Кровь нанесена на тест-полоску раньше времени.

Что делать?

Повторите анализ еще раз с новой тест-полоской. Если сообщение появится снова, обратитесь в отдел обслуживания.

Error 6



Ошибка в кодировании, или повреждена тест-полоска.

Что делать?

Проведите повторное кодирование с полоской для кодирования, прилагающейся к данной упаковке тест-полосок. Проверьте срок годности на упаковке тест-полосок. Проверьте настройку даты в приборе. Если сообщение повторится, обратитесь в отдел обслуживания.

Error 7



Тест-полоска повреждена, или используется вторично, или не подходит к данному прибору.

Что делать?

Убедитесь, что Вы используете тест-полоски для прибора Optium Xceed. Если сообщение появится снова, обратитесь в отдел обслуживания.

Error 8



Неисправность в приборе.

Что делать?

Извлеките тест-полоску и выключите аппарат. Повторите анализ еще раз. Если сообщение появится снова, обратитесь в отдел обслуживания.

Error 9



Неисправность в приборе.

Что делать?

Извлеките тест-полоску и выключите аппарат. Повторите анализ еще раз. Если сообщение появится снова, обратитесь в отдел обслуживания.

6 Спецификации прибора

Размеры:	
длина	7.47 см
толщина	1.63 см
Вес:	42 г
Источник напряжения:	литиевая батарейка CR 2032 величиной с монету
Продолжительность использования батарейки:	1000 анализов
Память:	до 450 результатов. Средние значения: 1 неделя, 2 недели, 4 недели
Порт для подключения к компьютеру:	есть
Диапазон измерения:	20-500 mg/dL
Рабочая температура:	10 ⁰ -50 ⁰ C

К вашим услугам линия поддержки, информации и обслуживания, воскр.- четв. 8:00 - 17:00

03-938-5555

ilex
ILEX Medical Ltd

Abbott
Diabetes Care

АЙЛЕКС Медикал Лтд.
Ул. А-Мелаха 21, новая пром. зона Рош А-Аин 48091
Тел: 03-9385555 Факс: 03-9385500
Посетите наш сайт в интернете:
www.ilexmedical.com